

## 第五屆開拓植堂研討會行程表

時間	內容	負責人
09:30~10:00	報到暨參觀博覽會	學生及各教會同工
10:00~10:10	敬拜	浸神學生
10:10~10:20	致歡迎詞	蔡瑞益院長
10:20~11:40	專題 <喜樂油與讚美衣的故事>	高敏智牧師 (台南聖教會)
11:40~12:00	回應	李永達牧師
12:00~12:20	Q & A	高敏智牧師
12:20~13:40	午餐	浸信會神學院
13:40~13:50	歡唱	黃寬裕牧師
14:00~15:40	第一階段分組研討	分組講員
15:40~16:10	休息暨參觀博覽會	浸信會神學院
16:10~17:50	第二階段分組研討	分組講員
17:50~18:00	回應詩歌/總結	何有義牧師

### 分組專題

【1】社區宣教與教會增長

### --地點

--副堂

(陳建中牧師-永和天恩堂)

【2】無牆的教會

--19號教室

(柯凱元傳道-台北服務業福音教會)

【3】五重職分與教會建造

--20號教室

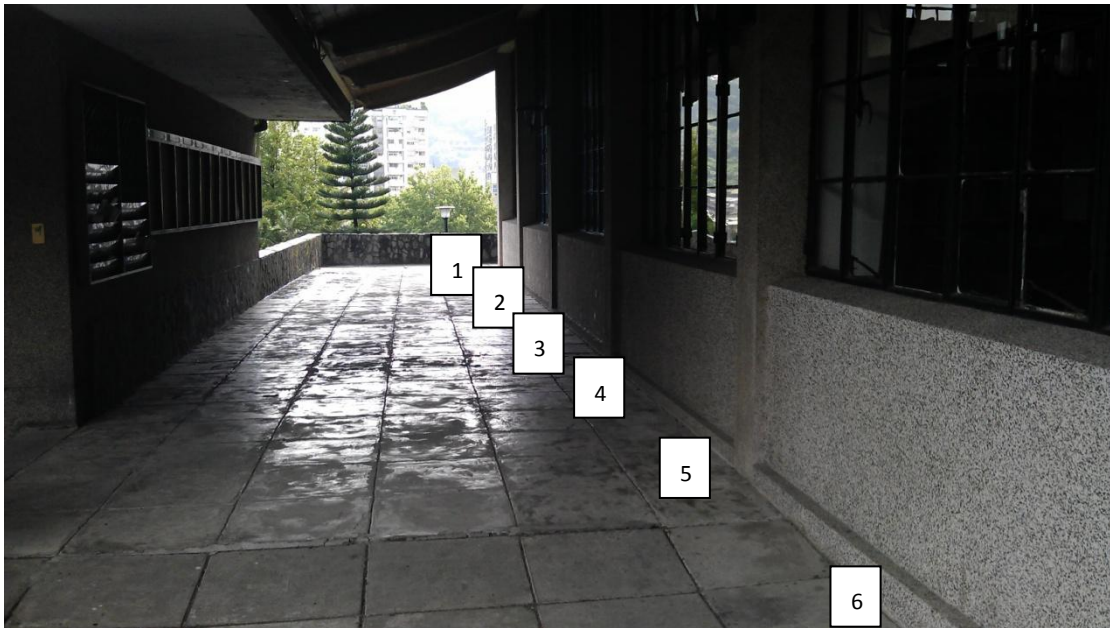
(王桂華牧師-中壢靈糧堂)

【4】異象中的大能開拓

--理培堂

(董宇正牧師-貴格會合一堂)

## 第五屆開拓植堂研討會 博覽會



- 攤位位置：  
1 衛理公會總會、2 客家福音協會/神學院、3 台灣宣教神學院、4 台福基督教會、  
5 貴格會拓傳部、6 台灣浸信會神學院
- 參觀時段：  
<1>上午 9:30~10:00、<2>中午 12:20~13:40、<3>下午 15:40~16:10

快~成為開拓植堂研討會 FACEBOOK 社團一員吧!



<http://www.facebook.com/groups/tbts.churchplanting/>

掌握最新動態消息及相關影音資料分享 ^▽^

# JOIN US!

陸續將放上本期開拓歷程實務探討課程及本屆開拓植堂研討會影音資料

# 專 題

## 喜樂油與讚美衣的故事

講員：高敏智 牧師

(台南聖教會)

地點：理培堂

<<經文>>賽 61:1-3

主耶和華的靈在我身上；因為耶和華用膏膏我，叫我傳好消息給謙卑的人（或譯：傳福音給貧窮的人），差遣我醫好傷心的人，報告被擄的得釋放，被囚的出監牢；報告耶和華的恩年，和我們神報仇的日子；安慰一切悲哀的人，賜華冠與錫安悲哀的人，代替灰塵；喜樂油代替悲哀；讚美衣代替憂傷之靈；使他們稱為公義樹，是耶和華所栽的，叫他得榮耀。



# 專 題 回 應

講員：李永達 牧師

（北投青草地浸信會）

地點：理培堂



# 分 組 研 討

## 社區宣教與教會增長

講員：陳建中 牧師

(中華基督教衛理公會天恩堂)

地點：副堂

## &lt;&lt;大綱&gt;&gt;

- 第一課：認識教會的使命。
  - 第二課：社區宣教的策略。
  - 第三課：掌握事奉的真義。
  - 第四課：建立社群的關係。
  - 第五課：健康教會的形成。
- 社區宣教不一定會帶來教會增長，但增長的教會需要參與社區宣教。

## &lt;&lt;第一課&gt;&gt; 認識教會的使命

- 壹、社區的定義
  - ✧ 社區的定義 (Community) Common Unity 的組合
  - ✧ 社會學家 George A. Hillery 曾研究 94 個定義，歸納出社區含義應包含三個要素：地理區域、共同關係、社會互動。社區是居住於某一地理區域，具有共同關係（社區意識）、社會互動及服務體系的一個社群而非空間。
- 貳、社區的動力
  - ✧ 愛與認同是社區宣教不可或缺的原動力。透過居住在社區的居民，逐漸與這塊土地上的人民建立關係，有歸屬感進而產生認同感。
  - ✧ 我們的動機-愛
    - 馬可福音 12:28-31
    - 有一個文士來，聽見他們辯論，曉得耶穌回答的好，就問他說：誠命中那是第一要緊的呢？耶穌回答說：第一要緊的就是說：以色列啊，你要聽，主我們 神是獨一的主。你要盡心、盡性、盡意、盡力愛主你的 神。其次就是說：要愛人如己。再沒有比這兩條誠命更大的了
    - 耶穌塑造能夠繁衍的門徒。
      - 活出大誠命：愛神和愛人
    - 因著大誠命的價值觀，使耶穌對大使命充滿熱忱，並以完成大使命為優先要務。
    - 要完成大使命必須先遵守大誠命，沒有大誠命的生活方式，是無法完成大使命的。
  - ✧ 大誠命的六個價值觀
    - 愛神
      1. 充滿禱告的信靠 (禱告)
      2. 傳達對基督正確的認識(敬拜)
      3. 對神話語的看重 (讀經)
    - 愛人
      4. 向所有的人流露溫柔和嚴格的愛(團契)
      5. 追求刻意建立的關係 (關懷)
      6. 擁有天國盼望和期待的事奉異象(傳福音)
  - ✧ 衛理公會的信仰核心價值:愛神(申六 4~9)、愛人(利十九 18)
  - ✧ 衛理公會的使命宣言:以世界為牧區 宣揚福音 追求聖潔造就門徒 發展小組 建立榮神益人的教會
  - ✧ 上帝揀選門徒的方法
    - 以弗所書 3:10-11
    - 為要藉著教會使天上執政的、掌權的，現在得知 神百般的智慧。這是照 神從萬世以前，在我們主基督耶穌裏所定的旨意。
    - 神揀選教會成為塑造門徒的媒介。
    - 當教會以群體方式運作時，身體要彼此配合、相互扶持，才能效法耶穌。
    - 教會的使命是透過塑造能夠繁衍的門徒來榮耀 神。
- 參、社區的服務 (Community Center)
  1. 認識社區：尋找出她的特色與需要。
  2. 結合資源：包含人力與財力的資源。
  3. 擬定策略：從異象中轉成策略計畫。



4. 志工訓練：訓練感同身受的參與者。
- 肆、認識社區的特色與需求
    - ◇ 「都市就是個有機體，它會生長、衰老，所以主政者要抓緊城市的文化、性格，如何善用社區力量，自發性地改革都市環境，是主政者最大的挑戰，大家都會談願景，其實國際化、城市的規劃，各國都差不多，最重要的是如何行動」。『天下雜誌 1999 年元月 1 日 80 頁』
    - ◇ 永和天恩堂位於信義社區的描述與評估
      - 一、人口核心
        1. 境界  
本里東連正興里，西接中溪里，南接前溪里，北鄰後溪、仁愛兩里。
        2. 轄區  
至 1984 年年底止，本里其轄十五鄰；計面積 53,388 平方公尺。
        3. 信義里的地理位置圖  
本里東以永和路二段與正興里為界，西以保福路二段與中溪里為界，南以中山路與前溪里為界，北以信義路與仁愛里為界。
      - 二、人口群體特性
        1. 人口特性
          - (1) 籍貫、主要語言  
信義里的籍貫閩南人佔 51.7%，外省人佔 42.8%，客家人佔 1.7%，主要語言以台語居多，國語次之。
          - (2) 婚姻狀況  
根據永和市戶政事務所資料顯示，信義里里民未婚佔 46.96%（表 3-1），其次為有偶佔 46.17%，里內粗結婚與粗離婚率均高於永和市（表 3-2），須注意家庭型態改變所導致的兒童適應及生活調適等相關家庭問題。  
（見 PPT 圖表）信義里民眾婚姻狀況表  
（見 PPT 圖表）信義里與永和市婚姻狀況之比較
        2. 人口統計  
（見 PPT 圖表）信義里與永和市、台北縣人口密度比較
    - ◇ 分析：
      1. 信義里的人口以 15-49 歲的青壯年所佔的比率最高，事故傷害、職業傷害、身心靈健康、家庭諮商、宗教信仰等，都是值得我們密切注意的
      2. 此外 65 歲以上的老年人口比率為 9.93%，已達老化標準，需注意老人的身體預防保健、慢性病防治及老人的生活空間與品質。
      3. 人口密度高達 51172.55 人/平方公里，較永和市 40745.31 人/平方公里高，可預估疾病發生率、犯罪率、環境污染、交通問題等均會快速增加，且可能有居住擁擠、升學競爭、能源缺乏等問題。
    - ◇ 結論：
 

因此，清楚看到天恩堂在社區裏所應當扮演的角色與使命，乃是要成為人與人和好的地方，成為人生活困難中的避難所，提供人們生活休閒的歇腳處，使苦難者得安歇、使憂傷者得安慰、使病痛者得醫治、使飢餓者得飽足、使渴慕者得造就。
  - 五、認識教會的使命
 

耶穌走遍加利利，在各會堂裏教訓人傳天國的福音、醫治百姓各樣的病症。（太四:23）

耶穌走遍各城各鄉，在會堂裏教訓人、宣講天國的福音、又醫治各樣的病症。（太九:35）

祂看見許多的人，就憐憫他們，因為他們困苦流離，如同羊沒有牧人一般。於是對門徒說要收的莊稼多，作工的人少（太九:36~37）

因為，教會存在的目的就是宣教，所以教會的使命就是要去使萬民作主的門徒。（太廿八 19-20）

為落實作主門徒，教會必須透過塑造能夠繁衍的門徒來榮耀神。  
既然我們知道這個使命，傳道人需要在教會訓練同工，傳遞異象並透過彼此討論、分享、禱告，建立共識，就可以集思廣義收納不同意見，再依優先次序進行。

## 〈〈第二課〉〉 社區宣教的策略

- 策略
  - ◇ 策略大師麥可波特談競爭策略
  - ◇ 策略是什麼？  
策略就是：  
做選擇(取捨-Trade off-選擇與放棄)，設定限制(何者可為, 何者不可為)、選擇要跑的比賽，並且根據自己在所屬產業的位置，量身訂做出一整套活動。
  - ◇ 要有一個好的策略的第一步是你要有一個正確的目標(right goal)。
- 以 SWOT 分析決定經營策略之道  
SWOT 分析是 David (1986) 所提出的一般策略管理模式，分為策略產生、執行、評估三個步驟。在策略產生的過程中，主要從組織內部與外部，找出內部經營所擁有之優勢及劣勢，外部環境所面臨之機會及威脅，進而研擬出適當之目標與策略。
- Weihrich. H 指出 SWOT 分析步驟：
  1. 先對組織進行描述、定義，使組織策略之擬定更能明確。
  2. 確認影響組織的外部因素。
  3. 檢視組織內部之優缺點。
  4. 發展所有可行之策略。
  5. 選擇可行之策略
- 牧職同工的 Swot 計畫 (2011. 5. 31)  
教會內部優勢(S) —
  1. 交通便利 2. 空間足夠 3. 人才濟濟 4. 組織架構完整 5. 設備完善 6. 宗派完整 7. 資源豐富 8. 歷史悠久 9. 包容性強 10. 人脈廣闊 11. 機動性強 12. 熱情會友多 13. 晨曦會神學生 14. 春雨雜誌
- 教會內部劣勢(W)
  1. 人口高齡化 2. 留不住人 3. 會友被動 4. 教導人才不夠 5. 未全家歸主 6. 服事人員不足 7. 會友背景多元 8. 不明白真理 9. 會友橫向連結不夠 10. 理性人不夠 11. 停車位不足 12. 無障礙設備缺乏 13. 經費有限
- 外部機會(O)
  1. 教會外資源豐富 2. 附近(新)大樓林立，新住民多 3. 教會獨棟建築大樓 4. 人口稠密與人接觸機會高 5. 吸引外地人(別的國家)進教會 6. 跟公家機構有良好的互動 7. 海外宣教士 8. 人心柔軟對教會接受度高 9. 社區講座豐富 10. 與社區(醫院 學校)結合 11. 教會包容力強 12. 教會在社區中聲望高
- 外部威脅(T) ---
  1. 民間信仰多 2. 環境吵雜 3. 外部吸引力強 4. 遊民借錢，無賴耍賴 5. 被別的大堂威脅 6. 教會競爭多 7. 排斥福音者的破壞 8. 場地租借給社區機構有內容問題 9. 教會樹大招風 10. 宣傳不夠 11. 對教派的刻板印象
- 增長性的戰略(SO)
  1. 可多辦活動(ex. 社區講座 救助協會) 2. 社區福音單張持續 3. 進入醫院探訪發單張 4. 頂溪國小品格教育 5. 主日學才藝班 6. 母親節活動 7. 福音郊遊 8. 訓練福音志工 9. 服務性課程 10. 一對一的邀請
- 增長性戰略的執行：
  1. 訓練福音志工(牧師帶領) 2. 持續在社區發福音單張(寶菜宣教士安排主日下午進行)
  3. 進入醫院探訪發單張(萬傳道帶領每週五上午進行) 4. 一對一的邀請 5. 旅遊傳福音(福音交流)

- 多元化戰略(ST)
  1. 每個團契的佈道會
  2. 教會的愛宴
  3. 旅遊傳福音
  4. 教會內部(外部)聯誼
  5. 建立福音的 FaceBook
  6. 鼓勵會友參加小組
  7. 小組聚會方式的突破
  8. 大衛團契與青少契的連結
  9. 鼓勵團契橫向溝通
- 多元化的戰略執行:
  1. 教會網站的定時更新(志儀幹事)
- PDCA 循環
  - ◇ PDCA 循環，就是由 P 計畫 (Plan)、D 執行 (Do)、C 查核 (Check) 及 A 處置 (Action) 四大步驟過程所構成的一連串追求改善的行動，亦有人稱為「戴明循環」(Deming Cycle)。
  - ◇ PDCA 循環應始於查核 (Check, C) 階段，逐一進行 CAPDCA 等步驟；若是未曾發生的課題，則由計畫 (Plan, P) 開始。如此一來，PDCA 不斷循環，改善後帶來新的作業標準，新的作業標準不久後又成為下一階段的改善目標，達到「止於至善」之境界。
    1. 遵照聖經的教訓：因為上帝的工作必須要照著上帝的意思進行。
    2. 發揮最高的效力：因為人力、物力、時間的限制，我們必須決定那一樣工作最重要，不可以大而化之地把每樣工作都想沾一點邊，結果每樣都做不好，毅然決然的意志是完成上帝旨意的基要條件。

合乎實際的需要：社區宣教的工場日新月異，策略的計畫也要趕上時代，十年前甚或十五年前的宣教方案，必須要不斷地重新檢討，汰舊換新，以配合今日時代的需要。
- 馬蓋文 (Donald McGarvan) 的城市宣教策略
  1. 那就是城市的語言比較統一，使用希臘語。
  2. 城市人口大量集中，容易找人來信主。
  3. 城市中的人生活不受傳統的約束，不帶過去的包袱，行動自由，有助於人歸信基督。
  4. 離鄉背景的人由於失去鄉下親友可資依靠之安全感，在城市裡需加入另外一個團體，教會美好團契可吸引了他們，這是城市教會增長的因素。
- 馬蓋文在其「認識教會增長」一書中特別提出教會增長的八項原因：
  1. 注重家庭教會。
  2. 訓練平信徒為主作工。
  3. 認清抗拒福音者的族群。
  4. 集中力量爭取向主有心的人群。
  5. 根據語言、種族與社會階層，建立一樣的教會。
  6. 解決建堂的困難。
  7. 培養信徒對基督堅強的信心。
  8. 人類平等的社會思想提供神學的基礎。
- Peter Wagner 的城市宣教經驗
  - ◇ Peter Wagner 為繼馬蓋文之後國際公認之教會增長策略的領導者。早期他的教會增長策略主要討論兩個層面：
    - ◇ 教會的層面。
    - ◇ 社會環境的層面。
  - ◇ 教會的層面涉及福音使命；社會環境的層面則涉及文化使命。
- 對教會方面：指出一個健全的教會必須要有正確的增長，其中有七個要素：
  1. 牧師方面 — 有魄力領導教會的增長。
  2. 信徒方面 — 受裝備並運用屬靈恩賜。
  3. 教會方面 — 提供社區各方面的服務。
  4. 組織方面 — 崇拜、團契、建立小組。
  5. 單位方面 — 會友基本來自自有同質性。
  6. 方法方面 — 傳道方法能訓練為門徒。
  7. 次序方面 — 工作有優先條件的次序。

- 對社會方面  
就是救濟確實需要幫助人，如醫治病人、設立醫院、使饑餓的人得飽足、贈送衣物、輔導在情感上受創傷的人、幫助失業者尋找工作、有益於社會福利事工的工作等等。
- 天恩堂的宣教策略問對問題
  1. 要問自己的第一個問題是：
  2. 我們有正確的目標嗎？
  3. 我們正在實踐這個正確的目標嗎
  4. 我們有評估與持續不斷的改進嗎
- 教會治理
  - ✧ 教會的治理，就是為了要讓各樣活動(節目)能達到『塑造門徒』的目的。
  - ✧ 事工評估和改進是為了使各樣活動能確實達到『塑造門徒』的目的。
  - ✧ 教會(團契、小組、事工)這麼忙碌，我們是否會產生能“塑造可繁衍門徒的門徒”？  
若不是, 我們在哪方面需要調整或加強！
- 目的我們的使命是什麼？
- 馬太福音 28: 18-20  
耶穌進前來，對他們說：天上地下所有的權柄都賜給我了。所以，你們要去，使萬民作我的門徒，奉父、子、聖靈的名給他們施洗（或作：給他們施洗，歸于父、子、聖靈的名）。凡我所吩咐你們的，都教訓他們遵守，我就常與你們同在，直到世界的末了。
- 一個命令 → 塑造門徒
- 三個行動
  - 去 → 贏領失喪者
  - 施洗 → 建立信徒
  - 教導 → 裝備工人

天恩堂的目標就是「社區宣教，服務區」。我們如何掌握社區的需要，他們在做甚麼，他們需要甚麼，我們可以給予甚麼。特別是教會在硬體設備那麼豐富，如果能提供讓社區的居民使用，相信必帶來很多果效。當然，也得考慮教會本身的管理及認同，及進入教會的社區朋友們，我們能提供那些的服務。這些都是在擬定策略時不可忽略的問題。
- 一. 最終目標。(弗四：13)
  1. 我們眾人在真道上同歸於一。
  2. 認識上帝的兒子，得以長大成 人。
  3. 滿有基督長成的身量。
- 二. 先有工人，才有工作。
  1. 社區合唱團。
  2. 永和振興醫院志工隊。
  3. 社區講座。(與信義社區發展協會合作)
  4. 社區守護中心。(世界展望會合作)
  5. 頂溪國小品格教育。(頂溪國小合作)
  6. 社區小太陽課業輔導班。(台北縣政府社會局合作)
  7. 社區婦女成長班。(內政部)
  8. 新住民生活適應班。(內政部)
  9. 社區假日跳蚤市場。
  10. 成立社區關懷服務中心。
- 天恩堂宣教的模式  
異象需要工人來完成，  
工人需要異象作指引。
- 三. 工人、工作、異象的彼此關係。(見 PPT 圖表)

- 四. 沒有訓練，就沒有工人。
  1. 從會友中開始訓練。
  2. 從未信主的慕道友開始訓練。
  3. 禱告求上帝差派工人。
- 天恩堂 1996~2010 年聚會平均人數(見 PPT 圖表)

### <<第三課>> 掌握事奉的真義

- 壹、個人事奉的操練
  1. 生命的事奉
  2. 生活的事奉
  3. 聖工的事奉。
- 貳、團隊事奉的操練
  - 一、為何要團隊事奉：民十一：14-15
  - 二、團隊事奉的根據：弗四：11-16
    1. 牧者要成全聖徒。
    2. 聖徒要各盡其職。
    3. 建立基督的身體。
  - 三、如何團隊的事奉：
    1. 有明確的觀念。
    2. 有合一的禱告。
    3. 有共識的架構。
    4. 有系統的造就。
    5. 有正常的成長。
    6. 有開放的溝通。
    7. 有領導的技巧。

### <<第四課>> 建立社群的關係

- 有關係就沒有關係，沒有關係就有關係，一切都需要關係。
- 從聖經五個宣教循環來看建立社群關係
- A. 宣教第一循環—安提阿的循環(見 PPT 圖表)
 

安提阿教會從最初接受福音到以後成長差派宣教士出外，簡單可分為四個階段。

  1. 得著福音(徒十一：19~21)
  2. 組成教會(徒十一：23)
  3. 扶立成長(徒十一：24~26)
  4. 差保羅、巴拿巴(徒十一：29~30，十三：1~3)
- B. 宣教第二循環—路司得的循環(見 PPT 圖表)
 

路司得教會的循環也同樣分為四個階段：

  1. 得著福音(徒十四：8~20)
  2. 建立教會(徒十四：21~23)
  3. 扶立成長(徒十四：23)
  4. 差提摩太(徒十六：1~5)
- C. 宣教第三循環—腓立比的循環(見 PPT 圖表)
 

路司得宣教士提摩太加入了安提阿宣教士保羅及巴拿巴的隊伍，開始在馬其頓一帶傳福音，建立教會，同時也激起另一個循環，就是腓立比的循環。

  1. 得著福音(徒十六：13~15、33)
  2. 建立教會(徒十六：40)
  3. 扶立成長(徒十六：40；腓一：1~2)
  4. 差以巴弗提(腓二：25、四：18)
- D. 宣教第四循環—帖撒羅尼迦的循環(見 PPT 圖表)
 

帖撒羅尼加教會被建立後又進展成為差傳的教會，亦同樣有四個進展的階段：

  1. 得著福音(徒十七：3)
  2. 建立教會(徒十七：4)

- 3. 扶立成長(徒二十：1~2；帖前、帖後)
- 4. 差亞里達古及西公都（徒十：4，廿七：2）
- E. 宣教第五循環—庇哩亞的循環  
Peter Wagner 教授稱這種循環為「宣教 360 度」，他說：宣教的工作不是一條直線，乃是一個圓圈，神喜悅 360 度的宣教，以下是這圓圈的四方面：  
90 度 —差會派出宣教士到某一民族。  
180 度 —這民族信主後建立教會。  
270 度 —教會自立，開始自治，差會或宣教士可留下與教會協議攜手合作，或可遷移他處再開始新教會。  
360 度 —當這個被差會所建立的新教會產生了自己的差會時，宣教工作便完成了一個完整的圓圈。

### <<第五課>> 健康教會的形成

- 成全聖徒，各盡其職，建立基督的身體。（弗四：12）  
教會的功能：（見 PPT 圖表）
  1. 內在的：讚美、敬拜、團契、扶持。
  2. 外在的：傳福音、作見證、服務、關懷。
- 「攻、守、教」—（見 PPT 圖表）  
天恩堂所秉持的策略  
「攻」者，指的是「宣教」  
「守」者，指的是「牧養」  
「教」者，指的是「造就」
- 天恩堂的佈道系統（見 PPT）
- 福音回應的金字塔（見 PPT 圖表）
- 佈道策略（見 PPT）
- 信仰分享策略（見 PPT）
- 「關懷佈道」的三種方向
  1. 福音接觸（Welcoming）
  2. 福音介紹（Belonging）
  3. 福音入門（Initiating）
- 教會信仰分享的責任  
在教會的小組中，完成 FRAN 「屬靈代禱認領卡」。
  1. 朋友（Friend）
  2. 親屬（Relatives）
  3. 熟人（Acquaintance）
  4. 鄰居（Neighbor）
- 個人執行的層面
  1. 運用 FRAN PLAN 「屬靈代禱認領卡」，向人分享信仰。
  2. 閱讀並默想『領人歸向基督的要點、基督徒歸正和成為門徒之基礎』，每日一則。（信仰分享 P205-226）
  3. 開始衛斯理模式的禁食禱告操練。（衛斯理教你怎樣蒙恩）
  4. 組織『信仰分享團隊』，彼此守望和分享並討論如何推動會友成為『信仰分享大使』的策略。
- 天恩堂的造就系統（見 PPT 圖表）

## ● 平信徒造就系統

造就系統：

## 〈一〉委身

- a. 能穩定參加小組和崇拜。
- b. 有靈修生活與十一奉獻。
- c. 生活中有見證主的習慣。
- d. 對信仰清楚並持守真理。

造就系統：

## 〈二〉裝備

- a. 參加小組並充滿使命感。
- b. 服從小組長使小組成長。
- c. 造就與幫助、關心組員。
- d. 認識教會，有愛與認同。

## 〈三〉事奉

- a. 清楚大使命並栽培門徒。
- b. 有能力個人佈道與陪談。
- c. 清楚自己的恩賜與配搭。
- d. 甘心捨己願意謙卑順服。

## 〈四〉宣教

- a. 清楚上帝的呼召與使命。
- b. 清楚教會的異象與目標。
- c. 願真誠信心與愛心捨己。
- d. 願傳揚福音與見證基督。

## ● 天恩堂的牧養系統(見 PPT)

## ● 再思教會的意義

## 一、教會為什麼存在？

1. 使人得安息。 太十一：28
2. 關心弱小，餵養靈性。 徒六：1-6
3. 釋放基督的福音。 太十六：19
4. 滿足信徒的需要。 徒四：35
5. 傳神國的福音。 路四：43
6. 歸榮耀與神。 羅十五：7
7. 得救的人天天增加。 徒二：47
8. 肢體彼此相顧。 林前十二：25
9. 使基督因我們的信，住在我們心裡，叫我們的愛心有根有基。 弗三：17
10. 逃城。 民三十五：9-28
11. 使人與上帝和好。 弗二：16

## ● 二、作為教會我們是什麼？

1. 世上的鹽和光。 太五：13-16
2. 作工的人。 太九：37
3. 磐石。 太十六：19
4. 好牧人。 約十：10
5. 在基督裡成為一身。 羅十二：5
6. 同是基督的肢體。 林前十二：12
7. 與神同工的。 林後六：1
8. 基督的身體。 弗一：23 西一：24

造就教材：

## 〈一〉委身

101. 衛理基礎造就課程
102. 絕望與盼望的選擇
103. 耶穌生平。
104. 慕道班講義。

造就教材：

## 〈二〉裝備

201. 尼希米記。
202. 信仰分享。
203. 約翰衛斯理教你怎樣蒙恩。
204. 紅本門徒。
205. 以弗所書。

## 〈三〉事奉

301. 小組長訓練。
302. 輔導訓練。
303. 列王與先知。
304. 詩篇靈修式讀經。
305. 關懷佈道法。

## 〈四〉宣教

401. 有效地傳福音。
402. 苦難與罪惡。
403. 羅馬書。
404. 講道學。

9. 是神家裡的人。 弗二：19
  10. 主的聖殿。 弗二：21
  11. 上帝藉著聖靈居住的所在。 弗二：23
  12. 基督是教會的頭，教會是身子。弗五：22-33
  13. 是被揀選的族類，是有君尊的祭司，是聖潔的國度，是上帝的子民。 彼前二：9
- 三、作為教會，我們該做什麼？
1. 負主的軛，學主的樣式。 太十一：29
  2. 同心合意。 太十八：19
  3. 盡心、盡性、盡意、愛主你的神。 太廿二：37
  4. 傳天國的福音。 路四：18
  5. 奉父子、聖靈的名，為信者施洗。 太廿八：19
  6. 傳福音。 路四：18
  7. 彼此相愛。 約十四：34
  8. 受差遣。 約廿：21
  9. 傳教。 徒五：42
  10. 追求愛，切慕屬靈的恩賜。 林前十四：1
  11. 擔代不堅固人的軟弱叫鄰舍喜悅，使他得益處，建立德行。 羅十五：2
  12. 勸人與上帝和好。 林後五：18-19
  13. 愛人如己。 加五：14
  14. 榮耀上帝。 弗三：21
  15. 把上帝的道理傳得全備。 西一：25
  16. 傳揚基督。 西一：28
  17. 彼此勸慰，互相建立。 帖前五：11
  18. 把基督的道理豐豐富富存在心裡。 西三：16
  19. 彼此相顧，激發愛心，勉勵行善，不可停止聚會。 來十：24-25
  20. 宣揚上帝奇妙的作為。 彼前二：9
  21. 愛上帝的，也當愛弟兄。 約十四：27
- 四、我們要如何做？
1. 奉主的名聚會。 太十八：20
  2. 愛人如己。 太廿二：39
  3. 對萬民作見證。 太廿四：14
  4. 實地去幫助，關懷弱小者。 太廿五：34-40
  5. 傳講主耶穌的教訓，使信者遵守。太廿八：20
  6. 服事人。 可十：43-45
  7. 用心靈與誠實敬拜神。 約四：23
  8. 做見證。 徒一：8
  9. 受洗。 徒二：41
  10. 一心一意。 徒四：32
  11. 恆心遵守主的教訓，彼此交接、擘餅、祈禱、讚美上帝。徒二：42-47
  12. 見證主耶穌復活。 徒四：33
  13. 分工。 徒六：1-7
  14. 效法基督，彼此同心。 羅十五：5
  15. 彼此接納。 羅十五：7
  16. 按各人的恩賜和信心做當做的事。羅十二：6-8
  17. 按各人領受聖靈的恩賜行事。 林前十二：4-11
  18. 不可徒受上帝的恩典。 林後六：1
  19. 用愛心互相服事。 加五：13
  20. 互相擔當重擔。 加六：2
  21. 用諸般的智慧勸戒各人，教導各人。西一：2







# 分組研討

## 五重職分與教會建造

講員：王桂美 牧師

(中壢靈糧堂)

地點：20 號教室

## 一、教會建造的經驗談

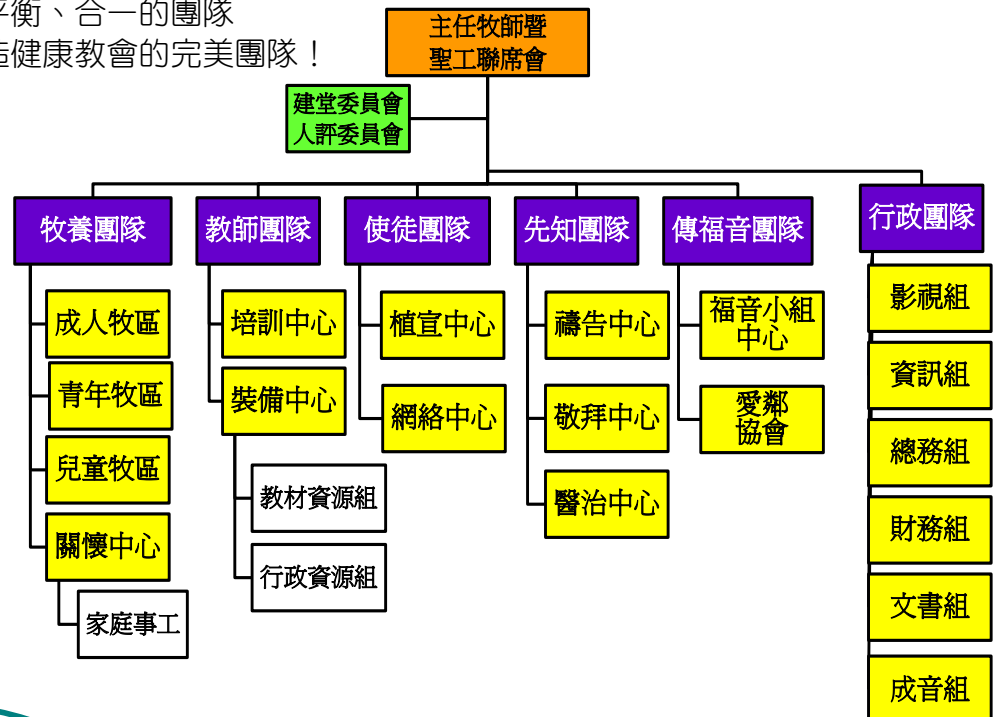
## 二、教會建造的策略

弗四 11-12 他所賜的，有使徒，有先知，有傳福音的，有牧師和教師，為要成全聖徒，各盡其職，建立基督的身體。

1. 成全聖徒
  - (1) 裝備成全
  - (2) 系統裝備
  - (3) 教練門訓
2. 各盡其職
  - (1) 多元全備
  - (2) 專一執事
3. 建立教會

建立多元、平衡、合一的團隊

五重職事打造健康教會的完美團隊！



### 選修課程

B 聖經系列	S 靈命系列	L 生活系列	M 事奉系列
B1 如何讀經 (二壘)	S1 讚美 (二壘)	L1 真愛之旅 L11 婚前輔導	M1 先知學校
B2 聖經概論 (三壘)	S2 等候神 (三壘)	L2 夫妻成長	M2 敬拜學校
B3 歸納式查經 (四壘)	S3 屬神品德 (四壘)	L3 教養孩童 品德	M3 牧養學校
B4 單卷查經 (四壘)	S4 屬靈爭戰 (四壘)	L4 爸爸學校	M4 教導學校
		L5 和平使者	M5 宣教學校
		L6 中年再出發	





# 分組研討

## 無牆的教會

講員：柯凱元 傳道

(台北服務業福音教會)

地點：19 號教室

一、 自我介紹：柯凱元傳道、魏莉萍（內地會同工）何誦芬 姐妹

二、 Welcome:

A. 誰算是服務業人員？

B. 兩至三人彼此分享：

1. 分享有沒有從事服務業的經驗。
2. 說一說自己認識的服務業朋友的情況是如何？

三、 介紹服務業福音工作

A： 何謂服務業？

服務業大概可以分成服務工廠、服務商場、服務工作坊和複和組織等四大類。

台灣服務業比重日益增加，2008 年整體服務業產值占 GDP 比重已達 73.2%，就業人數占總就業人數 58%（全球先進國家約 65%），顯示服務業在台灣經濟體上已具重要地位。

資料來源：財團法人國家政策研究基金會

B. 服務業傳福音工作的重要性

1. 服務業因工作時數長，而無法有穩定的教會生活。
2. 服務業從業人員當中，多有心裡創傷的人，需要特殊牧養。
3. 需用不同於一般教會的方式，才能接觸到服務業。

四、 服務業福音工作的特色

1. 探訪的門都打開了。EX. 百貨公司的時間 11：00-21：30 或 22：00）都可以進去發福音雜誌，進而認識專櫃人員。
2. 聚會的時間很晚（服務業從業人員下班後）。
3. 聚會的地點靠近工作的地方。EX. 麥當勞、肯德基、牛乳大王，營業時間到晚上 12 點或 24 小時之餐廳或咖啡廳等。
4. 小組（家）人數少，聚會時間短，聚會內容活潑。
5. 個人的跟進還有一對一的陪讀非常重要，價值觀的修正。
6. 服務業的需要-全人關懷（宿舍、青少年工作、婚姻以及離婚的輔導、心理諮商）。
7. 情緒的問題-破碎的家庭、離婚、未婚同居問題、負債、環境的誘惑及生活的秩序，對於金錢的看法，人際關係的不平衡（生活圈小）等。
8. 壞習慣：抽煙、賭博、刷卡、酗酒等等。

五、 服務業從業人員心理面面觀 （大家分享討論）

A. 大多具有單親家庭背景 - 不太懂得與家人相處

優點：1. 單純

B. 學歷普遍不高，對自己也較自卑

2. 熱情

C. 人際關係無法深入，易受情緒影響

3. 大方

D. 常被壞習慣綑綁，沒有適當的休閒生活。

4. 好客

E. 易受物質價值觀影響，較注重外表的滿足。（不包括餐飲業）

5. 忠心  
6. 抗壓性高

六、 服務業福音工作的做法

A. 探訪-發福音雜誌 （大家一起討論人的反應）

B. 個人的跟進

C. 陪讀

D. 小家聚會（話劇表演）

E. 分組-在不同的地點開拓小家







# 分 組 研 討

**異象中的大能開拓**

講員：董宇正 牧師

（貴格會合一堂）

地點：理培堂

## 第一部分 開拓篇 主責牧師：董宇正牧師(2006. 7-2008. 1)

2006 合一堂 『新莊耶穌愛你服務中心』 開拓草案 異象主導地開拓事工  
尋求神的心意，清楚異象，跟著異象走，跟著聖靈走

書 3:4 只是你們和約櫃相離、要量二千肘、不可與約櫃相近、使你們知道所當走的路、因為這條路你們向來沒有走過。

### 一、策略：

1. 尋找造就上好良善忠心的果子（能結果子，有十把火的人）
2. 以僕人事奉為宣教主軸，輔以街頭佈道，發單張，大學校園佈道則以直接佈道為主軸，輔以「服務」
3. 把光放在燈臺上，城造在山上，把好行為放在人的面前，  
（太 5:14 你們是世上的光·城造在山上、是不能隱藏的。太 5:15 人點燈、不放在斗底下、是放在燈臺上、就照亮一家的人。太 5:16 你們的光也當這樣照在人前、叫他們看見你們的好行為、便將榮耀歸給你們在天上的父。）  
硬體，軟體～
4. 追求，堅持十把火：禱告的火，讀經的火，宣教的火，同心的火，受教的火（即謙卑），捨己背十字架的火，感恩的火，忠心的火，愛心的火，聖潔的火！
5. 投入拓荒植堂者～放下所有合一堂的事奉，週二禱告會開放可選擇！
6. 新教會：一週聚會 參「中心主軸」3.
7. 主日敬拜：上午十點半
8. 人員：
  - (1) 兒主老師：3 人～
  - (2) 少契輔導：3 人～
  - (3) 合一學青：4 人～
  - (4) 晨星社青：3 人～
  - (5) 家恩：兩對夫婦～
  - (6) 司琴：
  - (7) 會計&出納：
  - (8) 總務：
9. 常駐客服人員：主德，9:00A. M. -9:00A. M. ，有三個晚上佐以工讀生
10. 資源：與合一堂共享共用，互通有無
11. 服務連結當地教會，促進合一
12. 宣教開拓管道：
  - (1) 協會總統籌～國小，國中，高中 服務
  - (2) 課輔～國小，國中，高中
  - (3) 僕人事奉～一同禱告尋求
  - (4) 服務台客服
  - (5) 家庭小組～藉著以上(1)～(4)與個人福音出擊與人脈關懷開拓建立
  - (6) 社青～透過辦公室團契，福音出擊與(1)～(4)建立小組
  - (7) 合一學青～透過各校福音出擊與(1)～(4)建立小組
  - (8) 成立輔大福音隊，盼能繼續建立新莊與附近縣市鄉鎮之大專院校福音隊
13. 訓練～大型訓練與合一堂一同受訓
14. 名稱：耶穌愛你服務中心
15. 奉獻：(1)信徒：奉獻，(2)非信徒～以樂捐項目轉協會或各個機構並公開佈告
16. 與合一堂密契聯合，並肩作戰

17. 建立各處服務中心（客服，禱告的會堂，課輔，家，敬拜，訓練，服務連結當地教會）
18. 購地，建立～萬人敬拜中心，禱告中心，教育中心，宣教中心，服務中心總（協調，開拓各處耶穌愛你服務中心）
19. 經費：房租 10 萬元整，水電 2 萬元整，客服人員：3 萬 5 仟元整，雜支 5 仟元整，共 16 萬元整
20. 開辦費：合一堂預撥 100 萬元，整修部分預計 70 萬元整

## 二、中心主軸：

1. 只有耶穌能把人帶進來，否則都是草木禾楷，因此：
  - (1) 『禱告』，花長時間，付代價的禱告，時刻儆醒禱告是一切的根基，在禱告中求聖靈充滿，潔淨，感動，爭戰，**聚集的禱告**（各式禱告會）更是主軸！
  - (2) 『相愛』，彼此相愛耶穌才在我們當中，我們才能多結果子  
（絕不絕不發怨言，不起爭論，追求天天被基督的愛激勵，使一切的榮耀歸於耶穌，追求為了單單為了愛耶穌而作，使事奉的目的與動機永遠純正，不偏離失焦，追求在耶穌的愛中事奉，使事奉滿有屬靈果效～金銀寶石，帶來醫治建造！）
  - (3) 『聖潔』，自潔脫離卑賤的事才能作貴重的器皿合乎主用，預備行各樣的善事
  - (4) 『堅持真理，傳揚真理，高舉真理』，宣講，訓練，探訪在愛心中堅持真理，絕不為任何因素妥協，犧牲真理！
  - (5) 『讚美』～無論在怎樣的爭戰中，我們就是讚美，就是揚聲向神稱頌！  
為什麼呢？參詩篇 89: 15-19
2. 用心花代價（傳福音，禱告，關懷）**尋找，分辨，並造就栽培『好果子』**，一旦確定不是好果子就用九分九禱告，好果子也要用大力的禱告保護，造就！
3. 建構「改良型 G12 族群小組教會」～牧師帶領現有同工為第一代組員，牧師建構第一代組員為家恩，社青，學青之生命小組長，少契，兒主之老師，第一代組員半年內建構自己的小組，第一代組員一旦成為小組長，仍然每週參加牧師小組接受訓練造就關懷，並同時帶領自己的小組聚會，在自己的小組中建構 12 個門徒小組長，這 12 個門徒小組長各自建造自己的 12 個門徒為目標，一旦小組長已經建造出 12 個小組，他一週就專心於帶領這 12 個小組長，自己同時也參加生養出自己的小組接受造就，所以最忙碌的時期是：
  - (1) 參加教會禱告會（週三晚）
  - (2) 一週接受原來小組的牧養（例週四晚）
  - (3) 帶領自己的小組聚會（例週五晚）
  - (4) 訓練造就自己的門徒（例週六）
  - (5) 探訪宣教（自行安排）

換句話說一週五個最基本的事奉！直到十二個門徒全數訓練完畢，才有可能變成四次聚會（扣除(3)）！

教會開拓初期週間之主要行動～(1)禱告會，禱告會後同工會，(2)牧師帶領小組門訓，(3)自己開拓的小組聚會（兒主與少契），(4)宣教關懷的行動！(5)機動投入所有服務中心宣教，關懷，服務行動

兒主，少契老師輔導，到一定規模就成立兒主老師與少契輔導小組，組長直接進入牧者訓練牧養小組！

主日：兒主老師參加合一堂第一堂敬拜，至新莊事奉兒主  
牧者講台～  
所有同工主日 8:00 進入會堂事奉：接送，愛宴，福音行動…！

